


BOÎTE À CLÉS EASY KEYBOX

GUIDE DE L'UTILISATEUR • VERSIONS A & B



1. Dans la boîte

1x Easy Keybox
1x carte bonjour
2x bouchons à vis

2x vis de fixation
2x chevilles
1x outil d'appairage 

2. Caractéristiques

Modèle

EASY KEYBOX/K12

Matériel

Alliage Zinc Alloy, SUS304

Batterie

4 x AAA piles Alkaline

Déverrouillage du mécanisme

Par Bluetooth, code pin, App

Jump Start

USB-C

Dimensions

Ø 120mm (4- 7/10")
Profondeur 22mm (4/5")

3. Fonctionnalités

| Ouverture et fermeture

Déverrouillage administrateur

Définissez un code pin administrateur principal permettant la gestion du déverrouillage, des paramètres et des différentes fonctions, etc. Seul l'administrateur peut changer le code pin administrateur.

Déverrouillage utilisateur

Easy Keybox permet l'ajout de 100 codes pin maximum pour votre famille, vos amis, vos visiteurs...

Anti-espionnage

Ajoutez de 8 à 10 digits supplémentaires avant et après votre code pin pour augmenter la sécurité.

Verrouillage automatique

S'il n'y a pas de tentative d'ouverture pendant 10s, Easy Keybox se verrouille automatiquement.

| Contrôle à partir de votre smartphone

Déverrouillage Bluetooth à partir de l'App

Avec votre smartphone, vous pouvez déverrouiller Easy Keybox en appuyant sur la touche «Appuyez pour déverrouiller» de l'App.

Codes provisoires

Vous pouvez générer des codes provisoires à partir de l'App pour donner, par exemple, l'accès à vos clés aux livreurs de colis, personnel d'entretien, locataires...

Mode administrateur depuis l'App

Depuis l'App, vous pouvez définir le code pin administrateur d'Easy Keybox, et ajouter/supprimer des utilisateurs avec leur propre code pin.

| Batterie (piles)

Durée de vie de la batterie

La Keybox fonctionne avec 4 piles AAA (non fournies). La durée de vie de la batterie est d'environ 12 mois en fonction de l'usage qui en est fait. Pour cela, choisissez des piles de qualité.

Batterie faible

Quand les piles sont très faibles, le système vous avertit qu'il est temps de les remplacer.

Faible consommation

L'utilisation du Bluetooth Low Energy permet la mise en veille d'Easy Keybox si aucune opération n'est effectuée.

| Urgence et sécurité

Alimentation d'urgence

Si la batterie est complètement vide, il est possible d'alimenter Easy Keybox en connectant une batterie de secours sur le connecteur USB C se trouvant sous le cache gris, sous la Keybox. Vous pourrez ainsi l'alimenter et l'ouvrir avec votre code.

Verrouillage du système

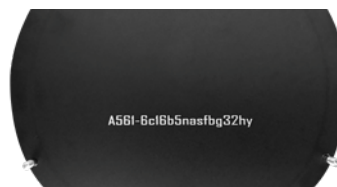
Le système se verrouille automatiquement pendant 5 minutes si 5 mauvais codes PIN sont rentrés à la suite.

4. Version de votre Keybox

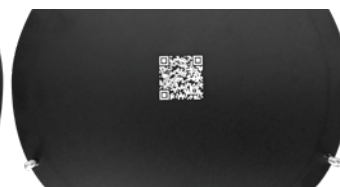
ATTENTION : identifiez la version de Keybox en votre possession car il existe 2 versions différentes. La seule différence réside dans le processus d'installation avec l'application Smart Life.

Pour identifier la version dont vous disposez, il suffit de regarder le dos de la plaque que vous avez ôtée avec les 4 vis.

Version A

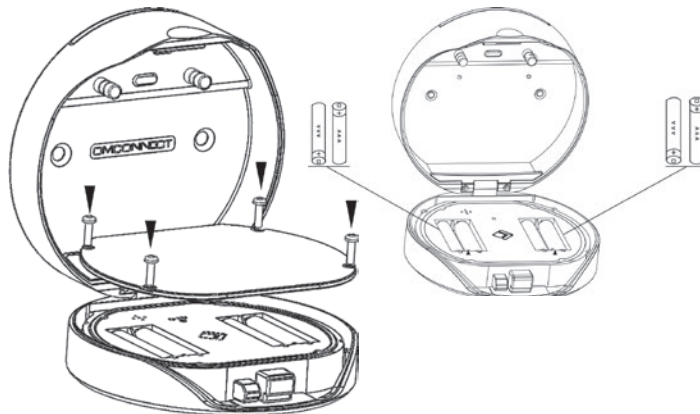


Version B



5. Installation version A

| Étape 1 > installez les 4 piles



Dévissez les 4 vis du couvercle des piles et insérez les 4 piles dans l'emplacement prévu.

| Étape 2 > téléchargez l'App Smart Life sur votre smartphone



Scannez le QR Code ci-contre et téléchargez / installez l'App.

Vous pouvez également télécharger l'App Smart Life sur l'Android Play store ou sur l'Apple store.

Ensuite, déclenchez le Bluetooth sur votre smartphone.

| Étape 3 > ajoutez un appareil

Après avoir créé un compte Smart Life, sur la page principale, cliquez sur «ajouter» ou sur le «+» en haut à droite.



Il sera nécessaire d'autoriser l'application (paramètres de votre téléphone) à accéder à la localisation de l'appareil et de l'activer.

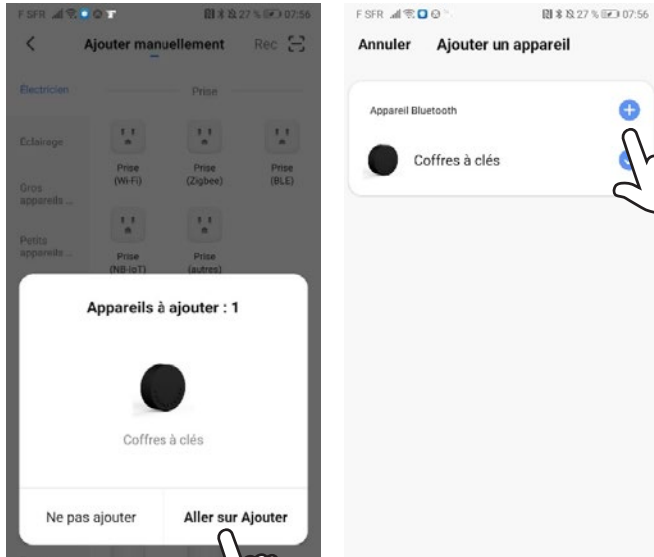


Appuyez sur le bouton d'appairage situé dans le trou à côté des piles et maintenez-le jusqu'à ce que vous ayez entendu 3 bips.

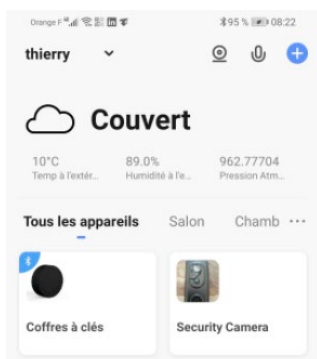
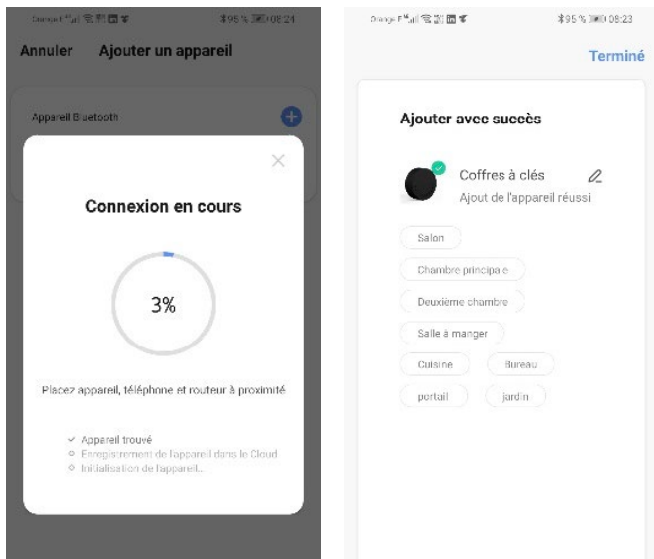


Utilisez l'outil d'appairage fourni !

Vous verrez votre Keybox apparaître comme sur l'écran ci-dessous. Cliquez alors sur «Aller sur ajouter», puis sur l'écran suivant appuyez sur «<+».



La Keybox va alors se connecter à votre smartphone après quelques secondes.

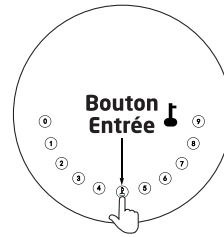


Votre Keybox apparaît alors sur l'écran principal de Smart Life. Vous pouvez alors refermer le couvercle de l'emplacement des piles.

| Étape 4 > changez le code pin administrateur à partir d'Easy Keybox

Le code administrateur usine par défaut est 123456. Pour ouvrir Easy Keybox, tapez ce code suivi de la touche . Pour changer ce code à partir de la Keybox, procédez comme suit en gardant la Keybox ouverte.

ATTENTION ! Si vous sentez que vous devez forcer pour fermer Easy Keybox, ne le faites pas ! Vous pourriez ne plus l'ouvrir. Retenez simplement le code pin d'ouverture de la Keybox.



Appuyez sur le bouton et maintenez-le jusqu'à ce que vous ayez entendu 3 bips. Après avoir entendu les 3 bips, procédez comme suit : code pin administrateur + + nouveau code pin administrateur + + nouveau code pin administrateur + . À la fin de l'opération, le bouton clignote une fois en vert.

Attention ! ne refermez jamais Easy Keybox sans avoir fait le test ci-dessous :

Essayez votre nouveau code pin (code pin +). Le mécanisme d'ouverture doit se faire entendre. Si c'est le cas, vous pouvez refermer Easy Keybox et votre nouveau code pin est actif.

| Autres possibilités à partir du clavier de la Keybox

Longueur code pin

Un code pin doit être composé de 6 chiffres (pas plus, pas moins).

Ajouter un code pin utilisateur

+ 0 + , code pin administrateur + + nouveau code pin utilisateur + + nouveau code pin utilisateur + .

Supprimer un code pin utilisateur

+ 2 + , code pin administrateur + code pin à supprimer + .

Supprimer tous les codes pin utilisateur

+ 00000 + + code pin administrateur et attendez 3 secondes.

Chiffres virtuels anti-espionnage

Vous pouvez ajouter des chiffres virtuels avant et après votre code pin pour éviter tout espionnage pendant que vous êtes en train de taper votre code.

Par exemple, si votre code pin est 123456, vous pouvez taper 000123456789.

Verrouillage du système

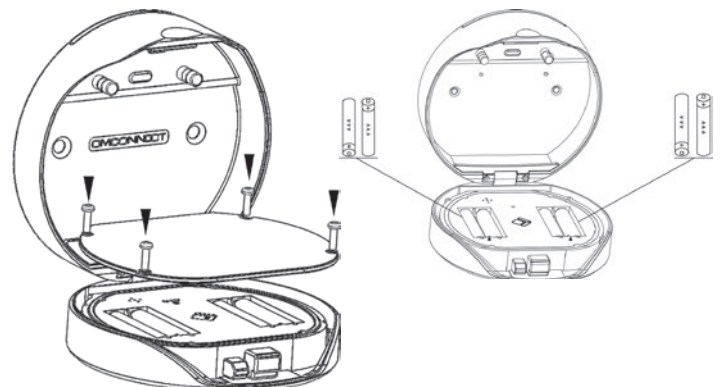
La Keybox sera automatiquement verrouillée pendant 5 minutes si un mauvais code pin est entré 5 fois de suite.

| Réinitialisation en mode usine

En cas de problème, vous pouvez toujours réinitialiser Easy Keybox en appuyant sur le bouton d'appairage (avec l'outil fourni) pendant 5 s jusqu'à ce qu'un long bip se fasse entendre.

6. Installation version B

| Étape 1 > installez les 4 piles



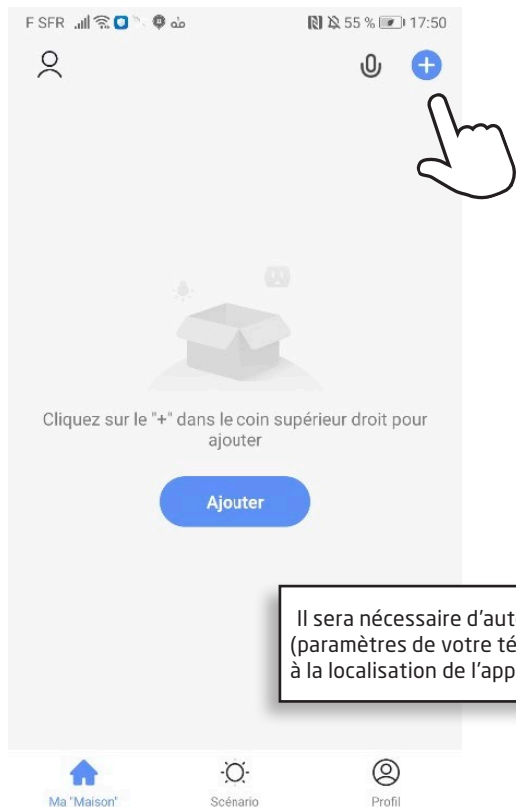
Dévissez les 4 vis du couvercle des piles et insérez les 4 piles dans l'emplacement prévu.

| Étape 2 > téléchargez l'App Smart Life sur votre smartphone

Scannez le QR Code ci-contre et téléchargez / installez l'App. Vous pouvez également télécharger l'App Smart Life sur l'Android Play store ou sur l'Apple store. Ensuite, déclenchez le Bluetooth sur votre smartphone.



| Étape 3 > ajoutez un appareil



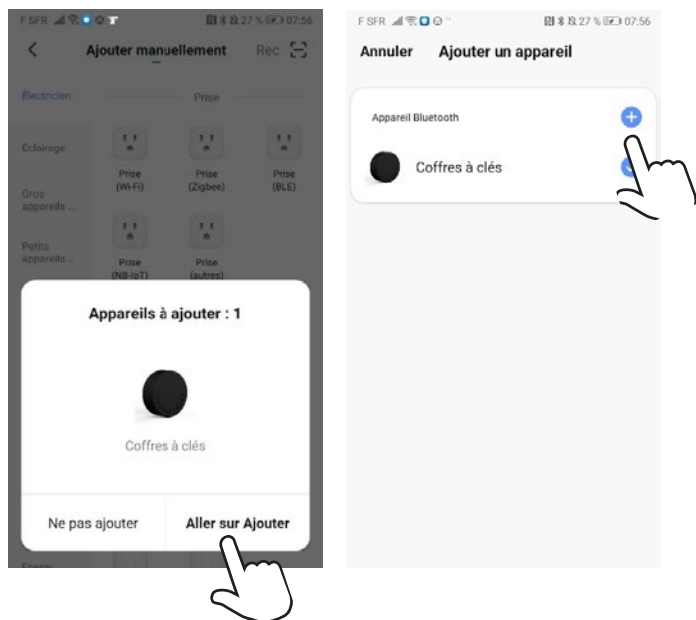
Il sera nécessaire d'autoriser l'application (paramètres de votre téléphone) à accéder à la localisation de l'appareil et de l'activer.

Après avoir créé un compte Smart Life, sur la page principale, cliquez sur «ajouter» ou sur le «+» en haut à droite.

Sur le clavier, appuyez successivement sur **1** puis **9** puis **1** et tapez le mot de passe administrateur (par défaut : 123456) et validez **1**.

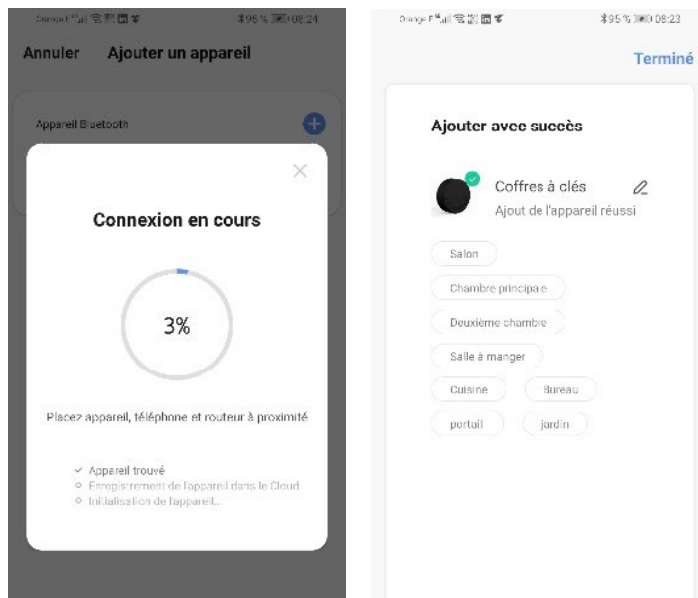
Quand la LED de la clé commence à clignoter lentement en bleu, Easy Keybox est prête à être appairée.

Vous verrez votre Keybox apparaître comme sur l'écran ci-dessous. Cliquez alors sur «Aller sur ajouter».

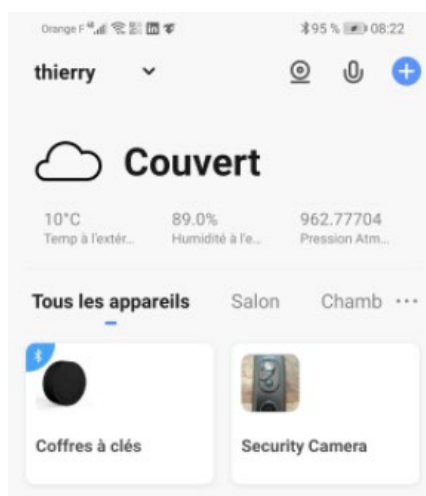


Puis, sur l'écran suivant, appuyez sur «+».

La Keybox va alors se connecter à votre smartphone après quelques secondes et apparaître sur l'écran principal de Smart Life.



Vous pouvez alors refermer le couvercle de l'emplacement des piles.



| Étape 4 > changez le code pin administrateur à partir d'Easy Keybox

Le code administrateur usine par défaut est 123456. Pour ouvrir Easy Keybox, tapez ce code suivi de la touche **1**. Pour changer ce code à partir de la Keybox, procédez comme suit en gardant la Keybox ouverte.

ATTENTION ! Si vous sentez que vous devez forcer pour fermer Easy Keybox, ne le faites pas ! Vous pourriez ne plus l'ouvrir. Retapez simplement le code pin d'ouverture de la Keybox.

Appuyez sur le **1** et maintenez-le jusqu'à ce que vous ayez entendu 3 bips. Après avoir entendu les 3 bips, procédez comme suit : code pin administrateur + **1** + nouveau code pin administrateur + **1** + nouveau code pin administrateur + **1**. À la fin de l'opération, le **1** clignote une fois en vert.

Attention ! ne refermez jamais Easy Keybox sans avoir fait le test ci-dessous : essayez votre nouveau code pin (code pin + **1). Le mécanisme d'ouverture doit se faire entendre. Si c'est le cas, vous pouvez refermer Easy Keybox et votre nouveau code pin est actif.**

| Autres possibilités à partir du clavier de la Keybox

Longueur code pin

Un code pin doit être composé de 6 chiffres (pas plus, pas moins).

Ajouter un code pin utilisateur

1 + 0 + **1**, code pin administrateur + **1** + nouveau code pin utilisateur + **1** + nouveau code pin utilisateur + **1**.

Supprimer un code pin utilisateur

1 + 2 + **1**, code pin administrateur + code pin à supprimer + **1**.

Supprimer tous les codes pin utilisateur

+ 00000 + + code pin administrateur et attendez 3 secondes.

Chiffres virtuels anti-espionnage

Vous pouvez ajouter des chiffres virtuels avant et après votre code pin pour éviter tout espionnage pendant que vous êtes en train de taper votre code.

Par exemple, si votre code pin est 123456, vous pouvez taper 000123456789.

Verrouillage du système

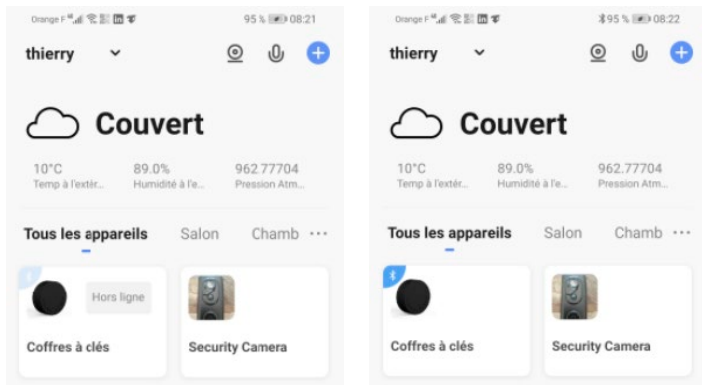
La Keybox sera automatiquement verrouillée pendant 5 minutes si un mauvais code pin est entré 5 fois de suite.

Réinitialisation en mode usine

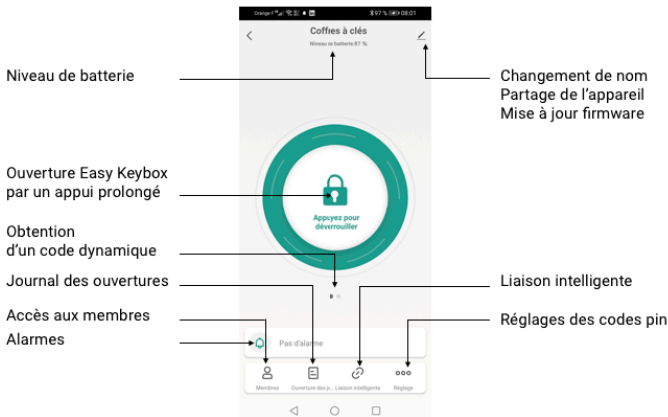
En cas de problème, vous pouvez toujours réinitialiser Easy Keybox en appuyant sur le bouton d'appairage (avec l'outil fourni) pendant 5 s jusqu'à ce qu'un long bip se fasse entendre.

7. Utilisation de l'App Smart Life

Démarez l'App Smart Life et cliquez sur l'icône de la Keybox que vous voulez configurer.



Une fois la connexion établie, l'icône Bluetooth passe en bleu (vous pouvez bien sûr utiliser plusieurs Keybox dans l'App Smart Life).



Génération d'un code pin dynamique

Vous pouvez générer un code pin que vous pourrez envoyer à un de vos visiteurs qui lui permettra d'ouvrir Easy Keybox pour y récupérer des clés.

Attention : ce code pin ne sera valable que 5 min.

Procédez ainsi :

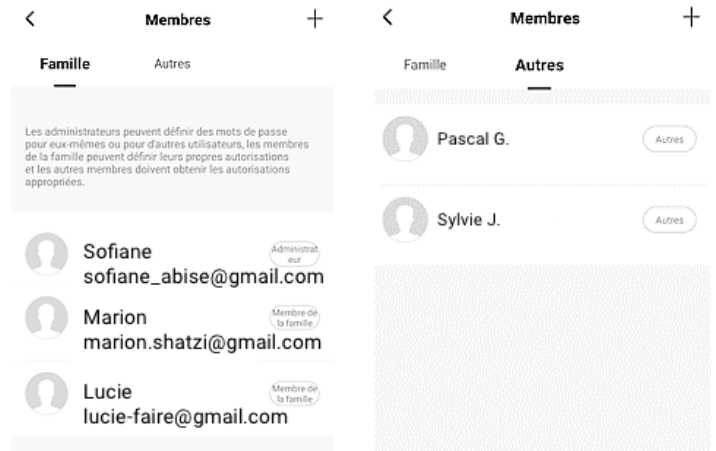


Création des utilisateurs et de leurs droits

Sur la page principale de l'App, cliquez sur l'icône Membres pour accéder à la gestion des utilisateurs, de leurs droits et de leur code pin.

Il y a plusieurs catégories d'utilisateurs :

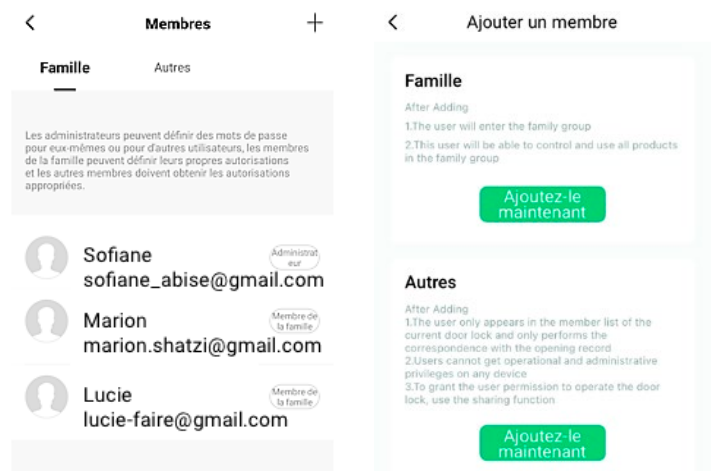
- Famille : l'administrateur, sa famille, ses amis proches ;
- Autres : les visiteurs occasionnels avec des droits plus ou moins restreints.



Création d'un nouvel utilisateur

Cliquez sur le « + » en haut à droite.

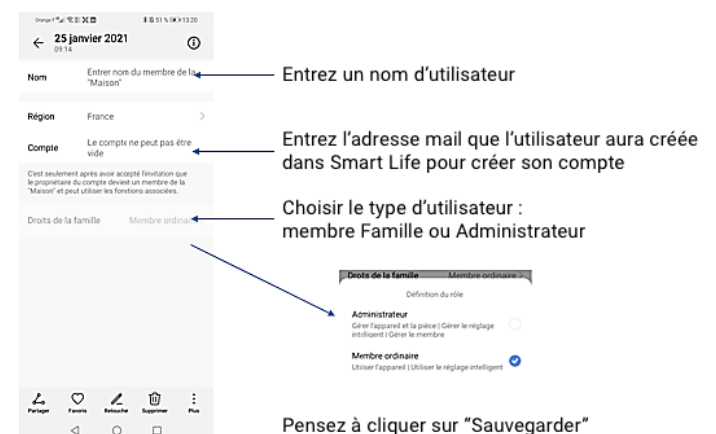
Cliquez sur le type d'utilisateur à ajouter.



Utilisateur «Famille»

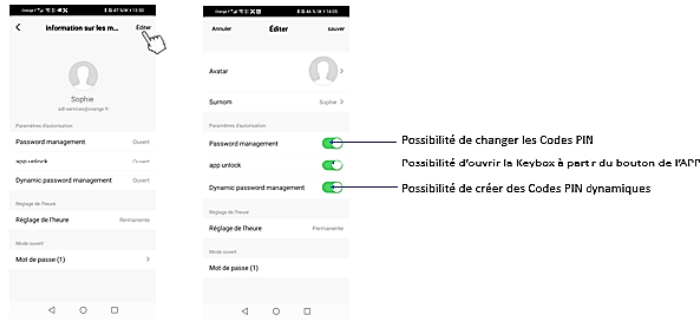
Cet utilisateur peut être défini comme nouvel administrateur ou comme un utilisateur avec des droits similaires ou restreints par rapport à l'administrateur.

Pour créer ce type d'utilisateur, il est nécessaire que l'utilisateur installe au préalable l'App Smart Life et crée un compte avec son email.



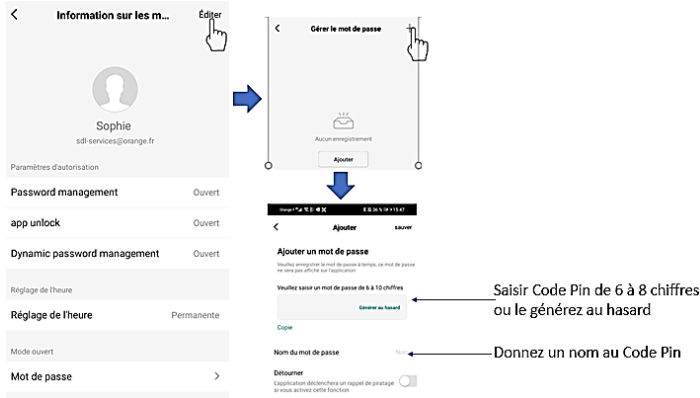
En cliquant ensuite sur l'utilisateur créé dans la liste, vous allez pouvoir lui octroyer des droits.

Exemple avec l'utilisatrice Sophie :



Important : pensez à sauvegarder cette étape!

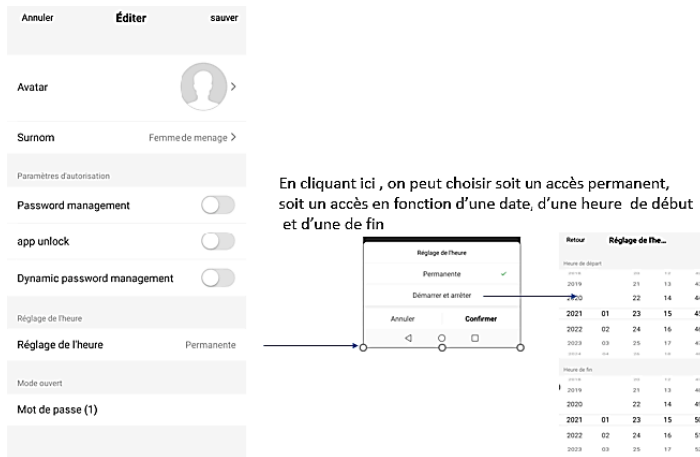
Une fois l'utilisateur créé vous pourrez lui créer un ou plusieurs codes pin qui lui permettront d'ouvrir Easy Keybox depuis le clavier de celle-ci et sans passer par l'App.



Important : pensez à sauvegarder cette étape!

| Utilisateur «autre»

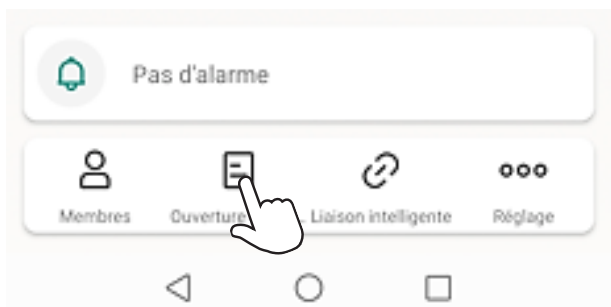
Cet utilisateur est en général un utilisateur qui a un accès provisoire à Easy Keybox limité dans le temps. Il est donc possible de limiter son accès comme ci-dessous.



Une fois l'utilisateur ajouté, vous pourrez créer un ou plusieurs codes pin qui lui permettront d'ouvrir Easy Keybox depuis le clavier de celle-ci et sans passer par l'App.

| Consultation du journal des ouvertures

La liste des ouvertures effectuées sur la Keybox est disponible en cliquant sur l'icône suivante «Ouverture des journaux». Le smartphone doit être connecté à Easy Keybox.

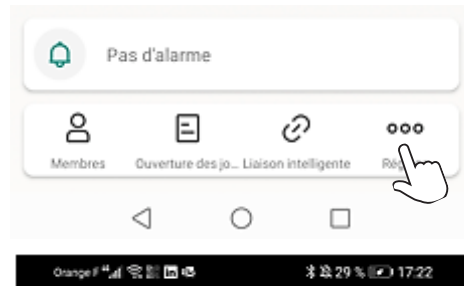


Ouverture des journaux

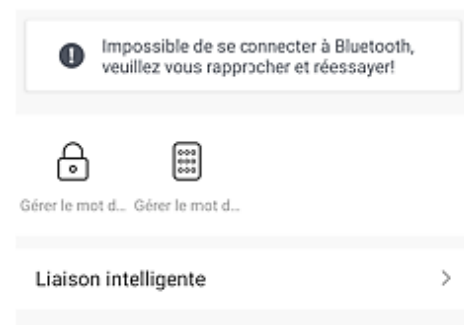


| Réglage (gestion des codes PIN)

En cliquant sur l'icône «Réglage», vous allez pouvoir ajouter des codes pin à des utilisateurs et les modifier. Pour cela, le smartphone doit être connecté à Easy Keybox.

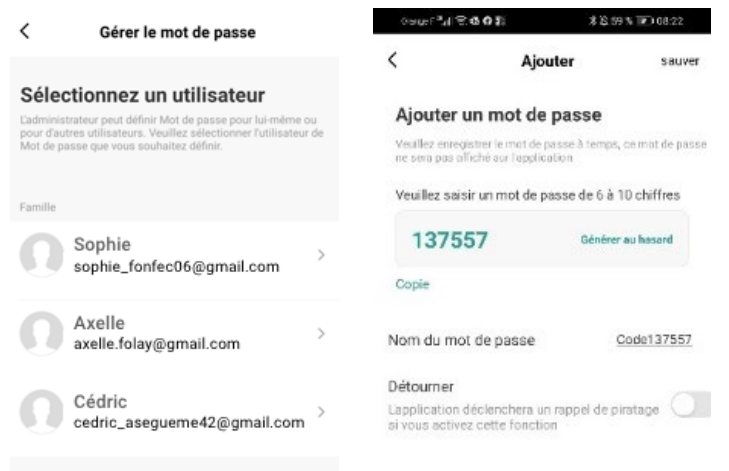


Réglage



| Gestion des codes pin

Vous allez pouvoir ici gérer les codes pin des différents utilisateurs créés pour qu'ils puissent ouvrir Easy Keybox directement depuis le clavier.

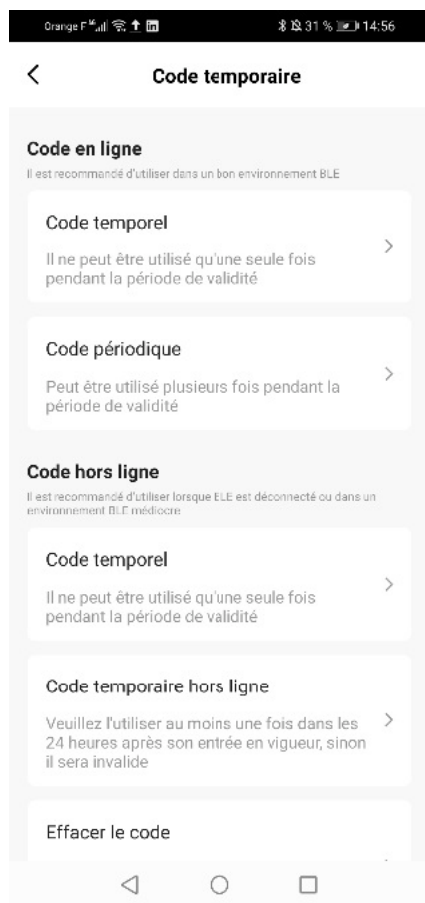


Sélectionnez un utilisateur

Vous pourrez alors assigner à cet utilisateur un code pin défini ou aléatoire. Il faudra ensuite donner un nom à ce code pin (optionnel).

Code temporaire

Vous pouvez, à partir de ce menu, créer différents codes temporaires avec différentes caractéristiques.



Partage de la gestion de la Keybox à partir de l'App Smartlife avec un utilisateur

Pour qu'un utilisateur «Famille» puisse piloter et contrôler Easy Keybox au même titre que l'administrateur, il faut procéder comme suit :

- Tout d'abord, l'utilisateur «famille» doit avoir été créé ;
- L'administrateur doit aller dans la partie «Gestion de la maison» de l'App SmartLife.
- Puis, dans la partie «Réglage de la maison», dans «Membre de la maison», il doit ajouter un membre (entrer son nom, son adresse email et sauvegarder) s'il n'est pas déjà présent dans la liste ;
- L'utilisateur doit alors aller dans son App SmartLife sur son smartphone et cliquer sur l'icône Profil en bas à droite, puis cliquer sur «Gestion de la maison» et choisir la maison à ajouter.
- Il pourra dès lors piloter la Keybox de l'administrateur en fonction des droits qui lui ont été donnés.

8. Garantie

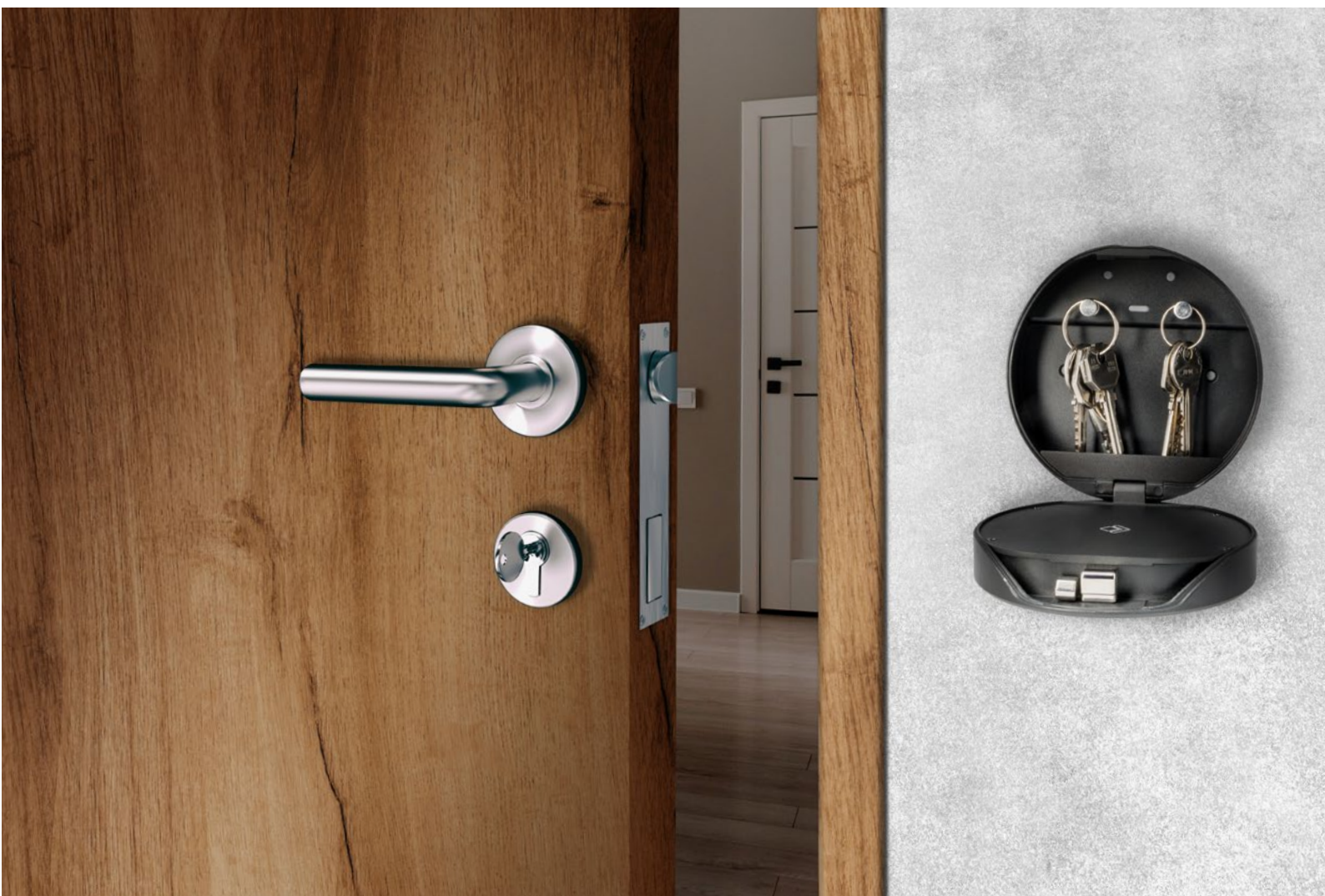
- Ce produit est garanti 2 ans à compter de la date d'achat, pièces et main d'œuvre conformément à la législation européenne ;
- Une preuve d'achat doit être présentée obligatoirement pour solliciter la garantie ;
- La garantie ne couvre pas les dommages causés par négligence, chocs ou accidents ou non-respect des consignes d'utilisation ;
- Toute intervention sur l'appareil annulera la garantie.

9. Assistance et conseils

Si vous rencontrez des difficultés lors de l'installation de votre produit ou si vous avez des questions malgré tout le soin apporté à la conception de nos produits et à la réalisation de ce mode d'emploi, merci de contacter notre service client à l'adresse email suivante : contact@batilec.fr

10. Déclaration de conformité CE

Ces documents de conformité sont téléchargeables et consultables sur www.batilec.fr



MY SMART HOME
by **Batilec**



Service clientèle : contact@batilec.fr • www.batilec.fr
Importé par Onelec SAS • 330, rue Jacques de Lesseps • 42160 Andrézieux-Bouthéon
Batilec™ est une marque d'Onelec SAS

Bluetooth et son logo sont des marques déposées appartenant à Bluetooth SIG Inc. Android et Google Play Store sont des marques commerciales de Google Inc. Apple, App Store, iPad et iPhone sont des marques commerciales d'Apple Inc. Airbnb est une société détenue par Airbnb Inc. Vigik® est un système conçu par La Poste et régi par l'association Vigik®.



FR
Cet appareil
et ses piles
se recyclent

À DÉPOSER
EN MAGASIN

OU

À DÉPOSER
EN DÉCHÈTERIE

Points de collecte sur www.quefairedemesdechets.fr
Privilégiez la réparation ou le don de votre appareil !

